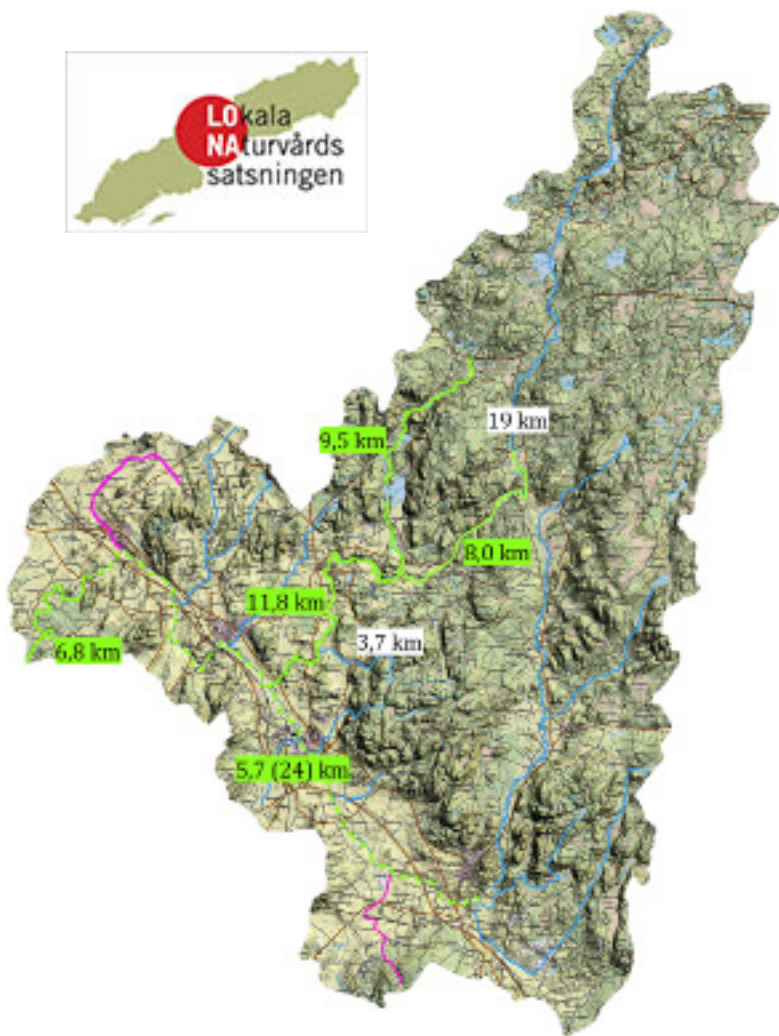


Suseåns vattenråd

Nyhetsbrev hösten 2021

Biotopkartering i Suseån

Under sommaren har delar av Suseån blivit "biotopkarterade". Per och Måns från Naturcentrum AB har gått längs med vattendraget och karterat vattendragets utsende och vattenmiljö. I en surfplatta har de registrerat många olika parametrar samtidigt som dem går längs vattendraget; vad botten består av, växtlighet i vattnet och i strandkanten, mängd död ved i vattnet, om det är strömt eller lungtflytande m.m. Allt registreras för att kunna få en samlad bild av Suseåns olika livsmiljöer och karraktär.



Gröna sträckor karteras med hjälp av LONA-bidrag, delsträckornas längd står i km. Marielundsbacken och Årstadbäcken, markerat i lila, karteras i LEVA-projektet

Biotopkarteringen är ett bra underlag för att hitta områden som är väldigt värdefulla för naturvården och områden som kan restaureras eller åtgärdas för att förbättra för vattenlevande djur och växter.

Biotopkarteringen kan genomföras med hjälp av LONA - Lokala Naturvårdsprojekt från länsstyrelsen. Totalt beräknas biotopkarteringen kosta 350 000 kr.

Vill du veta hur biotopkartering går till? Kom på vår aktivitet den 11 september i Asige på Sandbolet där Per som biotopkarterat Suseån visar hur det går till.

Vattendag på Sandbolet i Asige 11 september kl. 11-14

Suseåns vattenråd anordnar en aktivitet för hela familjen där du kan lära dig mer om Suseåns och biotopkartering. Besök de olika stationerna och passa på att ställa frågor till experterna.

- Tipspromenad för barn och vuxna med fina priser (pris till alla barn).
- Information om våtmarkernas många funktioner som livsviktig livsmiljö för många arter, reningsverk och vackra element i naturen.
- Förevisning av biotopkartering och prova själv att kartera en egen sträcka. Svårare än du tror?
- Information om Suseåns vattenråd och aktuella frågor för Suseån.

Vad tycker du är viktiga frågor för Suseån? Kom och berätta det för oss!

Suseåns vattenråd bjuder på korv med bröd att grilla vid Smedjan.

Parkera vid Sandbolet i Asige, därefter följ anvisad slinga och tipspromenad till fler aktiviteter.

Vad händer i LEVA-projektet?

Vi har just nu flera kartläggningar på gång av biflöden till Suseån. Syftet med kartläggningarna är att identifiera lämpliga åtgärder för att bland annat kunna hålla vattnet på rätt ställen längre tid i landskapet och minska erosionen i vattendragen och därmed näringsläckaget.

Kartläggning pågår nu av Årstadbäcken och Marielundsbacken som utförs av en konsultfirma som heter Naturcentrum. Detta är vattendrag som det läcker för mycket näring. Före sommaren var konsulterna ute i fält och i samband med det bjöd vi in markägare och brukare. Då lyssnade vi på vad markägarna ser för möjliga åtgärder och berättade om hur kartläggningen går till och vad vi sett övergripande för möjligheter till åtgärder.

Vi tittar också på Rävingsbacken tillsammans med markägare och även där finns det flera intressanta uppslag att jobba vidare med.

Vi möts av stort engagemang och intresse från markägare att göra åtgärder, vilket är inspirerande i vårt arbete. Är du intresserad av ett gårdsbesök, rådgivning för att minska näringsförluster från jordbruksmarken? Hör av dig på mejl till Harald.Lagerstedt2@falkenberg.se eller Lina.Svensson-Floer@falkenberg.se.

/Lina och Harald



Per och Måns från Naturcentrum AB karterar Marielundsbacken och noterar möjliga åtgärder för att minska näringsläckaget från omgivande marker.

LEVA-samordnarna Harald och Lina skickar med en diskussionsfråga om ett hett ämne i Suseåns vattenråd. Hur ska man rensa här för att det ska göra bäst nytta, eller uppstår samma problem igen snart efter vi rensat?



Vattenprovtagning vid Berte Qvarn

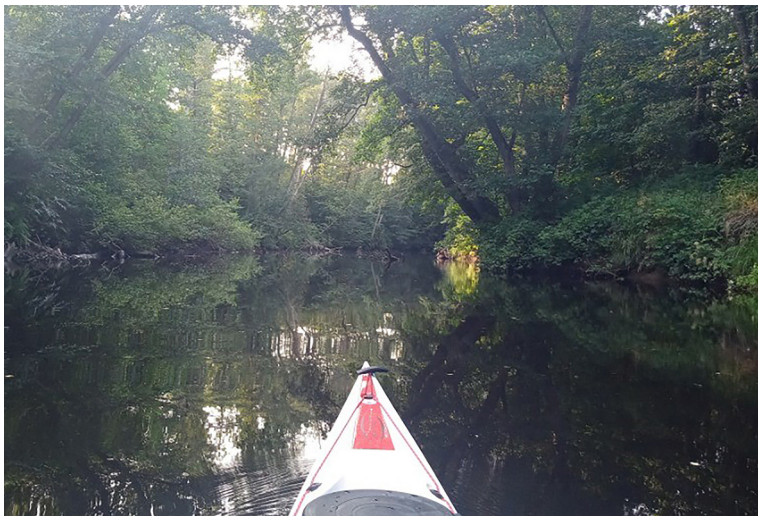
Sedan april i år tar Medins havs och vattenkonsulter AB vattenprover i Suseån i höjd med Berte Qvarn. Proverna tas en gång i månaden och skickas på analys för att få reda på näringshalten i Suseån. Totalhalten kväve och totalhalten fosfor, partikulärt fosfor och lösligt fosfor analyseras på laboratorium. Provtagningen finansieras av Berte Qvarn. Tidigare tas bara vattenprover i mynningen av Suseån av länsstyrelsen en gång i månaden, nu finns det två stationer som på lång sikt kan visa hur näringshalten i Suseån förändras över året, med olika flöden och över tid.

Vattenprovtagningsprojekt i Hasslebäcken och Årstadbäcken 2020-2021

Medins havs och vattenkonsulter har också utfört provtagningar i mer koncentrerad och detaljerad form i de båda biflödena Hasslebäcken och Årstadbäcken. Flera prover togs i olika delar av biflödena under samma dag två ånger under hösten 2020 och under våren 2021. Analyserna visar på höga till mycket höga värden i Årstadbäcken och medel till höga värden i Hasslebäcken. Hela rapporten hittar du på Suseåns hemsida : www.suseansvattenrad.se

SUP, kanot eller kajak på Suseån - ”som att färdas i en annan värld”

Turista hemma har aldrig varit så populärt som under pandemiåret och i sommars fylldes facebook och instagram med bilder från många glada människor som med hjälp av SUP (Stand Up Paddeling board), kanot eller kajak tagit sig fram längs Suseån. Har man ingen egen farkost kan man hyra, det finns många lokala ställen som man hittar om man googlar. Här kommer ett par härliga bilder från vår ordförande Ingvor Johansson som hade en underbar kajaktur den 15 juli i år.



Våtmarksdag i Stjärnarp 12 september

Hushållningssällskapet Halland bjuder in till en fältdag i Stjärnarp (strax söder om Halmstad) söndagen den 12 september med start kl 11 och avslut ca kl 14. Vi kommer att visa filmer från våra viltkameror, håva småkryp i vattnet, informera om pollinerande bin och humlor och berätta om resultatet från projektet LEVA (lokalt engagemang för vatten) och LIFE-Goodstream. Hushållningssällskapet VD Annika Bergman kommer att vara på plats och växtodlingsrådgivare Sofie Pålsson svarar på frågor och diskuterar markkartering och växtodling. Länsfiskekonsulent Erika Axelsson från Länsstyrelsen elfiske i Trönningeån.

Vi hoppas kunna erbjuda några informativa och intressanta timmar med spännande upplevelser i och kring våtmarker. Ta gärna med barn och barnbarn och låt de håva efter småkryp eller upptäcka fiskfaunan i Trönningeån!

Vi behöver anmälan för att kunna planera och köpa in fika/mat. Anmäl er till John Strand på mejl john.strand@hushallningssallskapet.se eller via sms till 070-8438218 senast den 9 september

Väl mött!

John Strand

Vandring i Kvibille längs Suseån-Slissån Lördag 18 september kl. 10.00 - 13.00

Guidad vandring, med bland annat håvning av bottenfauna, utmed Suseåns andra stora gren, Slissån vid Kvibille. Stefan Anderson från Skogsstyrelsen visar och berättar om skogens och vattnets viktiga samspel. Vilka miljöfrågor är aktuella inom skogs- och vattenvårdsområdet just nu? Pågår det fortfarande en försurning av våra vatten eller har trenden vänt? Och hur påverkas Slissån och Suseån av dagens skogsbruk, blir det bättre eller sämre? Ta chansen att lyssna och ställa frågor till en av Sveriges mest erfarna, kunniga och engagerade person i dessa frågor.

Samling vid Palms Stuga strax innan kl. 10. Skogsstyrelsen bjuder på fika. Suseåns vattenråd har förtur, det finns bara 30 platser och det är först till kvarn gäller så kontakta Stefan Anderson på sms till 070 - 374 13 39 eller mejl till stefan.a.bird@gmail.com senast 15 september.

Aktiviteten arrangeras av Halmstads naturskyddsförening och Kvibille allförening

Vad händer i Berte?

Förra året byggdes det en ny havrekvarn och knappt hade byggdammet lagt sig innan nästa projekt påbörjades. Fiskvägen ska göra det mycket lättare för fiskarna att dygnet runt och året runt simma upp och ner förbi Berte Qvarn. Här kommer en rapport från bygget.

Arbetet med att bygga en ny fiskväg på Berte Qvarn påbörjades i mitten av maj. För att kunna bygga ett "inlöp" som går upp c:a 20 i dammen var man tvungen att bygga en fångdamm. Denna uppfördes av "betonglegoblock" (vikt 2,4 ton/st.), med hjälp av en stor mobilkran och dykare i vattnet placerades c:a 100 st. block i dammen.

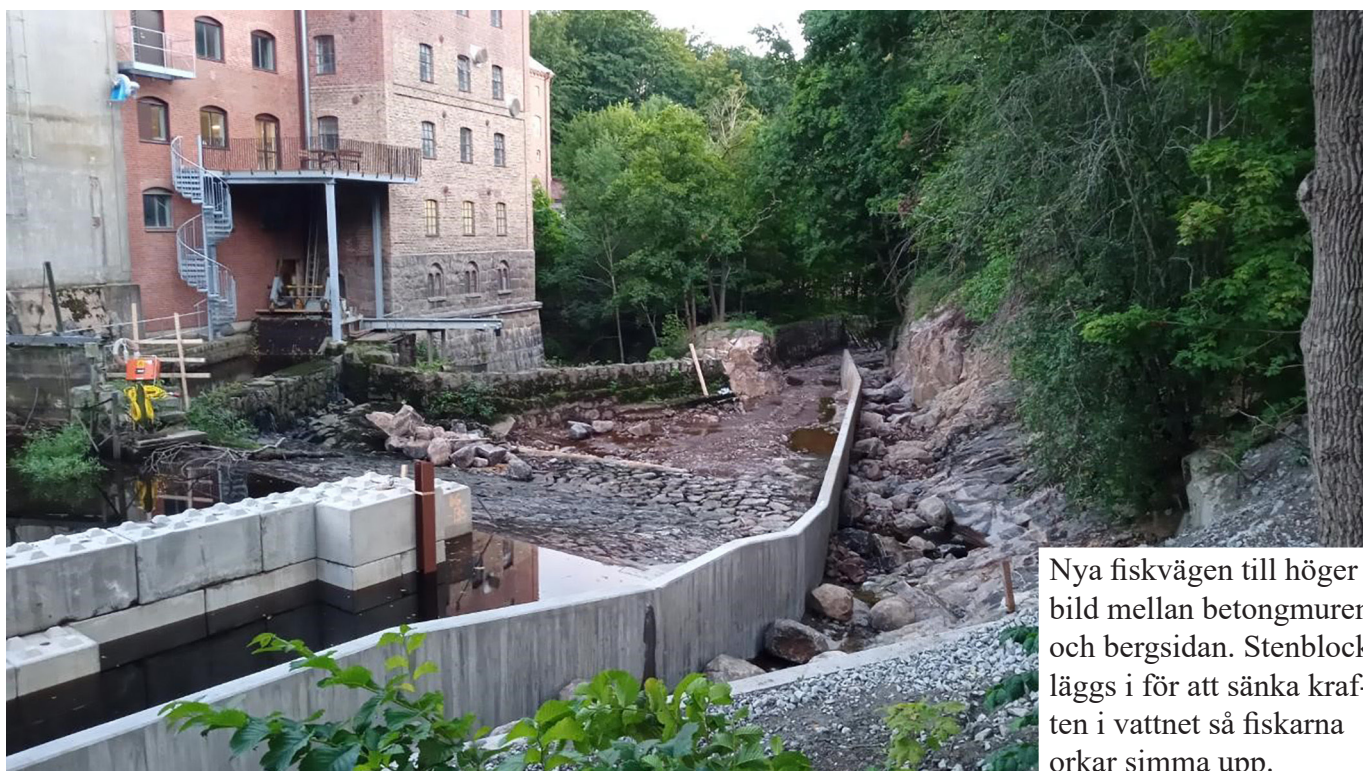
Den gamla "laxtrappan" demonterades och den trånga passagen 40-50m nedanför skibordet breddades 2 m för att inte avbördningen skulle minska. En 70 m lång betongmur uppfördes för att avskärma fiskvägen från åfåran. Innanför betongmuren placerades stora stenar som fästs med rostfria dubbar så att dem ligger kvar, även vid högflöde i ån. Mellan de stora stenarna ligger mindre sten för att likna en naturlig forssträcka. Provtappning påbörjas i början av september, 700 l/sek skall passera genom denna delen av fiskvägen året om.

Till nästa år i maj påbörjas arbetet med det nya vattenintaget till en ny kraftstation.

/ Lars-Åke Östergren



Bild ö: Legoblocken läggs på plats av dykare och kran
Bild n: Intag till nya fiskvägen



Nya fiskvägen till höger i bild mellan betongmuren och bergsidan. Stenblock läggs i för att sänka kraften i vattnet så fiskarna orkar simma upp.